



Základní škola a Mateřská škola  
Kladno, Norská 2633

**Základní škola a Mateřská škola Kladno, Norská 2633**

tel.: 312682940; fax: 312686329; e-mail: kladno\_4zs@volny.cz; IČO 70567981



# ABSOLVENTSKÁ PRÁCE

**Název práce:** Koně

**Jméno:** Anna Kováčová

**Třída:** 9. C

**Datum odevzdání:** 3. května 2019

**Vedoucí učitel:** Mgr. Lydie Mlchová

## **Prohlášení**

Prohlašuji, že předložená absolventská práce je mým původním autorským dílem, které jsem vypracoval/a samostatně pod vedením Mgr. Lydie Mlchové. Veškerou literaturu a další zdroje, z nichž jsem čerpal/a, jsou uvedeny v seznamu použité literatury. Souhlasím se zveřejněním práce na webových stránkách školy a jejím využitím pro potřeby školy.

V Kladně dne: 3. května 2019

Podpis autorky:

## **Poděkování**

Děkuji paní učitelce Mgr. Lydii Mlchové za pomoc a trpělivost při naší spolupráci. Velké poděkování také patří mojí instruktorce jezdeckví, Markétě Fialové, která mi umožnila natáčení a zveřejňování fotografií a videí jejích koní.

## **Anotace**

Tato práce s názvem Koně byla zpracována jako absolventská práce při ukončení základního vzdělávání na ZŠ a MŠ Kladno, Norská 2633.

Práce je zaměřena na koně - jejich evoluci, jezdeckví, vzhled, plemena koní, nemoci a péče.

# OBSAH

1 Kůň .....	4
2 Evoluce.....	4
3 Historie koní.....	5
4 Vzhled a stavba těla .....	6
4.1 Hlava a krk.....	6
4.2 Přední končetiny .....	7
4.3 Zadní končetiny .....	7
4.4 Osová část těla.....	7
4.5 Kopyta .....	7
4.6 Zbarvení .....	8
5 Plemena .....	8
6 Péče .....	10
6.1 Čištění .....	10
6.2 Ustájení .....	11
7 Zdraví koně.....	11
8 Jezdectví .....	12
8.1 Chody koně .....	12
8.2 Jezdecká výstroj .....	13
8.3 Sport.....	15
8.4 Anglické ježdění .....	15
8.5 Westernové ježdění.....	15

## Úvod

Absolventskou práci na téma Koně jsem si vybrala proto, že mám ráda koně, ráda na nich jezdím a pečuji o ně. Koně jsou úžasná zvířata, práce s nimi je velmi zábavná a baví mě je studovat.

Ve své práci jsem se nezaměřila na konkrétní téma.

Snažila jsem se využít své vědomosti a zkušenosti, které jsem získala v koňském prostředí, zároveň jsem ale čerpala z mnoha knižních a internetových zdrojů.

## 1 Kůň

Kůň domácí (*Equus caballus*) je domestikované zvíře patřící mezi čtyřnohé lichokopytníky. Patří řádu lichopytníků a čeledi koňovitých, do níž patří ještě osli, poloosi a zebry. Je pokryt srstí, má hřívu a ohon. V minulosti se koně využívali především k přepravě zboží a osob, od 20. století slouží hlavně k rekreační jízdě a sportu. Koně můžeme dělit do dvou druhových skupin – Koně a pony. Samice koně se nazývá klisna nebo kobyla. Plemenný samec je hřebec, vykastrovaný je valach. Mládě koně se nazývá hříbě. Věda o koních se nazývá Hipologie.

## 2 Evoluce

Evoluce koně je jedna z nejlépe zdokumentovaných cest evoluce u obratlovců a to hlavně díky velmi bohatému fosilnímu záznamu. Je známo více než 350 druhů fosilních koní. Ovšem pouze část jich vede přímo k dnešním koním, zebrám nebo oslům.

Předci dnešního koně jsou zařazeni do období před 60 miliony let. Z prstů se mu vyvinula kopyta jako uzpůsobení k migraci. Kůň se vyvíjel v Severní Americe, odkud později přecházel přes tzv. pevninské mosty do oblastí dnešní Asie. Koně v Severní Americe vyhynuli zhruba v období před 11 až 13 tisíci lety. Znovu se sem vrátili až dlouho po své domestikaci v 16. století spolu s osadníky z Evropy.

Eohippus



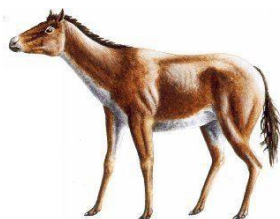
Orohippus



Mesohippus



Parahippus



Merychippus



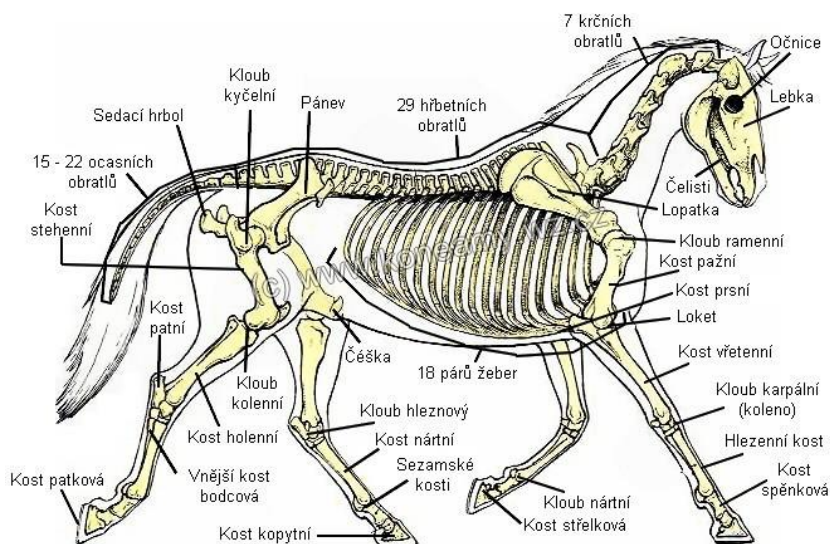
### 3 Historie koní

Koně provází člověka již po několik tisíciletí a ten se je naučil využívat ke svému prospěchu k práci i k boji. V průběhu dějin našli široké uplatnění koně všech typů a velikostí. Užívali se k orbě, k tahání povozů, plavidel i bitevních děl, posloužili k svážení dříví z lesa, k práci v dolech i jako soumaři v horách; svou práci odvedli koně pivovarští i váleční a zastali i funkci zvířat pokusných. Vědci předpokládají, že k prvnímu zdomácnění koně mohlo dojít kdesi ve východoevropských stepích před 5 až 6 tisíci lety. Zpočátku byli koně především zdrojem potravy, vyobrazení jejich lovu je možné najít v jeskynních malbách z období Paleolitu. V oblastech asijské stepi byli pak využíváni již i na mléko, později více i jako tažná a jezdecká zvířata. V současnosti se ve vyspělých zemích využívá kůň převážně pro zábavu.



## 4 Vzhled a stavba těla

Výška a váha koní závisí na plemeni. Kůň má v těle celkem 252 kostí, na rozdíl od většiny savců nemají klíční kost. Nohy by měly být rovné, ani vypoulené, ani klenuté k sobě.



### 4.1 Hlava a krk

Hlava by měla být přiměřená velikosti těla koně, měla by mít správný úhel připojení krku kvůli funkci dýchání a pohyblivosti. Nozdry jsou velké a široké. Podle profilu se rozlišuje hlava rovná, klabonosá, štíčí, volská, babská a klínovitá. Uši jsou důležité nejen pro sluch koně, ale jejich pozice slouží i ke komunikaci. Oči jsou velké a jasné, posazeny jsou daleko od sebe. Zrakové pole pokrývá asi 340°. Délka a tvar krku mají značný vliv na pohyb koně.



## 4.2 Přední končetiny

- plec – skládá se z lopatky, která by měla svírat asi 45° se zemí, a z ramenní kosti
- předloktí – tvoří ho kost loketní a vřetenní, které jsou vzadu srostlé
- zápěstí – kloub ze sedmi malých kůstek, má být na ose přední končetiny.
- záprstí
- spěnka – má svírat úhel asi 45° se zemí, základem je spěnková kost
- korunka

## 4.3 Zadní končetiny

- stehno – stehenní kost, stehenní sval
- bérec – holenní a lýtková kost
- hlezenní kloub – jeden z nejdůležitějších kloubů, skládá se z 6 kostí, měl by být pod hrbolem sedací kosti
- nárt – je delší než záprstí, čím je delší, tím rychleji se může kůň pohybovat
- spěnka – má svírat asi 45° se zemí, základem je spěnková kost
- korunka

## 4.4 Osová část těla

Hřbet tvoří 18 obratlů, k nim se upíná 18 párů žeber, z nich je 10 párů nepravých. V přední části hřbetu se nachází kohoutek. U hrudníku platí, že čím je prostornější, tím vyšší výkony může kůň podávat. Základem beder je 6 bederních obratlů. Mají být široká a pevná. Zád' tvoří pánev a svalstvo, připojuje se k ní ohon, který slouží k odhánění hmyzu. Základem je 17–19 ocasních obratlů a je porostlý žíněmi.

## 4.5 Kopyta

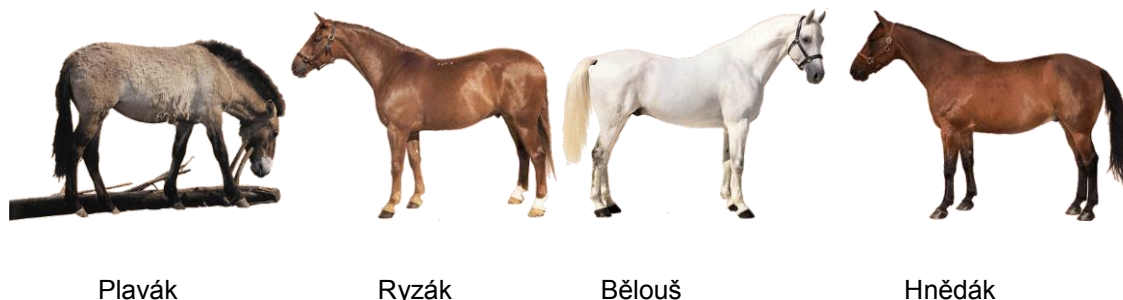
Kopyto je tvrdé rohovité symetrické pouzdro na posledním článku prstů. Je kožním derivátem, jehož základem je kost kopytní a střílková, ty jsou potaženy škárou a celé kopyto chrání rohové pouzdro. Kopyto dělíme na část chodidlovou, stěnovou a

střelkovou. Mělo by svírat úhel asi 55° se zemí. Kopyta se před opotřebením chrání podkovami.

Pokud chodí neokovaný kůň často po tvrdém materiálu, vystouplý okraj chodidla z rohoviny si obrousí a pak našlapuje i na střelku, to mu způsobuje bolest. Při okovávání se podkovy zatlukají pouze do tohoto okraje, hřeby nesmějí zasáhnout střed kopyta, měkké chodidlo a střelku.

## 4.6 Zbarvení

Základní zbarvení koní jsou hnědák, bělouš, albín, ryzák a plavák. Koně mohou mít různé znaky – hvězdy, lysiny, korunky, ponožky, podkolenky.



## 5 Plemena koní

- primitivní plemena – zachovávají si původní způsob života, mají tvrdou konstituci, dospívají později, ale jsou dlouhověká, obvykle mívají menší vzrůst a bývají velmi přizpůsobivá
- kulturní plemena – jsou dlouhodobě šlechtěna podle chovných cílů

**Podle původu se koně dají rozdělit do čtyř skupin:**

- Skupina koní mongolských (stepních) – jejich předkem je kůň Převalského - kurgizský kůň, baškirský kůň, sibiřský kůň, kazašský kůň, kabardinský kůň, altajský kůň,...
- Skupina koní východních (orientálních) – jejich předkem je tarpan



- podskupina koní íránských – achatekinský kůň, jomutský kůň, lokajský kůň, karabašský kůň, perský arab,
  - podskupina koní tarpani – konik, hucul, ...
  - podskupina koní arabského typu – arabský plnokrevník, berberský kůň, Shagya arab, těrský kůň, španělský kůň, andaluský kůň, lipicán, starokladrubský kůň, orlovský klusák, quarter horse, american paint horse, pinto, appaloosa, criollo, passo fino, francouzský jezdecký kůň, trakénský kůň, norfolk, yorkshirský kůň, hunter, morgan, švédský teplokrevník, brumby,...
  - podskupina koní anglického typu – anglický plnokrevník, angloarab, český teplokrevník, hannoverský kůň
- 
- Skupina koní západních – jejich předkem je kůň západního typu (již vyhynul), patří sem např. norik, hafling, belgický kůň, persheron, clydesdalský kůň, shirský kůň, torijský kůň, bitjug, ...
  - Skupina koní severských (nordických) – např. fjordský kůň, pony (shetlandský pony, dartmoorský pony, exmoorský pony, velšský pony), connemarský pony

#### **Podle temperamentu:**

- Chladnokrevní koně – koně s mohutnou stavbou těla, klidní, s dobrým charakterem, nejčastěji užívání jako tažní – belgický, norický, peršeronský, shirský
- Teplokrevní koně – odvozený od koně východního, s ušlechtlejší stavbou těla, živý, užívání pro práci pod sedlem, jako všestranně užitkoví nebo pro sport – český teplokrevník, hannoverský kůň, huculský kůň, starokladrubský kůň
- Plnokrevní koně – staré ušlechtilé plemeno – arabský kůň, anglický plnokrevník, achaltekinský kůň
- Polokrevní koně – kříženci plnokrevních koní s teplokrevními – arabofríský kůň, Hispanoarab

## 6 Péče

Péče koně zahrnuje především krmení a čištění a údržba prostoru, ve kterém se kůň nachází.

### 6.1 Čištění

Koně je třeba čistit vícekrát denně, především před ježděním a po něm. Čištění má většinou několik fází. Obvykle se začíná hrubým očištěním rýžákem či hřebílkem, pokračuje se měkkým kartáčem a dokončuje vyčesáním hřívy a ocasu či natřením kopyt olejem.

K čištění se používá několik různých kartáčů a dalších nástrojů

- hřebílko - (gumové, plastové) masíruje srst, odstraňuje ze srsti nejhrubší špínu a odstraňuje vylínanou srst
- kartáč - (tvrdý, měkký, jemný, hrubý) kartáčováním se vyčesává prach ze srsti
- rýžový kartáč – k čištění nohou
- kovové hřebílko – na čištění kartáče
- hřeben, kartáč na hřívu – na rozčesání hřívy a ohonu
- kopytní háček – na čištění kopyt
- houba – na čištění očí, nosu a okolí ocasu
- stájová utěrka – vytírání, uhlazení a lesk srsti
- olej na kopyta – pro lesk a ochranu kopyt

### 6.1 Krmení

Krmení je pro koně velmi důležité, musí dostávat vyměřené dávky, aby měl dostatek energie. Při krmení záleží na věku koně, jeho pracovním vytížení, velikosti a zdravotním stavu.

Základní krmnou složkou je tráva. Pokud je kůň ustájen v boxu, musí mít seno. Musí mít také stálý přístup k vodě.

Pracovní koně navíc také dostávají krmivo, které jim dodá energii. Nejzákladnějším z nich je oves. Oves je nejvhodnější obilovina pro koně, protože dodává nejvíc energie a dobře působí na trávicí trakt. Další vhodnou obilovinou je například ječmen nebo kukuřice, které mají podobné účinky jako oves, ale nejsou tak efektivní. Hodně používané jsou také koncentrovaná krmiva, jako jsou granule, otruby, cukrová řepa, hrubé směsi a müsli.

## **6.2 Ustájení**

Existují tři druhy ustájení a to jsou pastevní, stájové a kombinované.

Pastevní ustájení - Při pastevním ustájení žije kůň ve venkovním výběhu. K dispozici by měli mít přístřešek, kam by se mohli schovat před nepříznivým počasím. Mají neomezenou možnost pohybu, takže se s nimi nemusí tolik pracovat, proto je pastevní ustájení vhodné pro časově vytížené majitele, kteří nemohou s koněm pravidelně pracovat.

Stájové ustájení – Při stájovém ustájení koně žijí v boxech nebo stáních. Box je pro koně nejvhodnější. Kůň má svůj vyhrazený prostor, kde by měl mít místo na volný pohyb a lehnutí. Podestýlku v boxu většinou tvoří sláma, hobliny, výjimečně i rašelina, krouhaný papír, piliny nebo gumová podložka. Druhým typem je úvazové ustájení. Kůň je přivázan ke zdi, nemůže se pohybovat nebo si lehnout. Koně ve stájovém ustájení potřebují více péče a práce, protože se o sebe nemůžou postarat sami. Musí se s nimi více pracovat, aby měli dostatek pohybu. Každý kůň by měl mít alespoň 2 hodiny denně volného pohybu na pastvině.

## **7 Zdraví koně**

Zdraví koně je velice důležité. Zdraví koně se hodně odvíjí od jeho režimu – kde kůň žije, čím je krmen, jak se s ním pracuje.

Průměrná tělesná teplota koně je 37-38°C, při práci se teplota lehce zvyšuje.

Průměrná frekvence tepů za minutu je 36-45.

Je několik typů nemocí a úrazů, které koně mohou mít, dají se rozdělovat na:

- onemocnění kopyt (například otlaky, schvácení kopyt, podotrochlóza, abscesy, hniloba rohového střelu, rozštěp kopyta, rakovina kopyt, ...)
- nemoci kloubů a končetin (nálevky, špánek, kostnatění kopytních chrupavek, natažení šlachy, zášlapy a odřeniny, návní kost, zlomeniny, šinbajny, ...)
- nemoci očí (zákal, zánět spojivek, ...)
- nemoci dutiny ústní (řádky (otok horního patra), nemoci zubů, ...)
- onemocnění kůže (podlom, dermatofilóza, otlaky, letní vyrážka, plísňová onemocnění, svrab, vši, střečkovitost, ...)
- poruchy trávicí soustavy (kolika, průjem, otrava, ...)
- poruchy oběhového systému (anémie, lymfangitida, africký mor koní, dehydratace, ...)
- nemoci dýchací soustavy (chřipka koní, hřiběcí, obrna hrtanu, COPD, kašel, vozhrivka, ...)
- pohlavní onemocnění (metritida, infekční zmetání klisen, ...)

Závažným onemocněním je vzteklina a tetanus, proti kterým se dá koně naočkovat.

Koně mohou také trpět různými druhy alergií.

## 8 Jezdectví

Již velmi krátce po domestikaci lidi začali využívat koně k jezdeckému.

Základním rozdělením jezdeckých stylů je Anglické ježdění a Westernové ježdění.

### 8.1 Chody koně

V Anglickém ježdění rozeznáváme čtyři chody, z toho tři základní (krok, klus, cval) a jeden vedlejší (trysk).

- Krok - má čtyřdobý takt. Vždy po sobě jdou dvě končetiny na jedné (levé či pravé) straně. Kůň má vždy nejméně dvě končetiny v kontaktu se zemí. Krok by měl být dlouhý a rytmický. Rychlost koně je v kroku 6–8 km/hod.
- Klus – má dvoudobý takt. Klusající kůň dosahuje maximální rovnováhy a současně vykonává nejdelší možný krok. Rychlost koně v klusu je 15 km/hod.
  - Jsou dva druhy klusu: lehký a pracovní. V lehkém klusu se vysedává a v pracovním se sedí pevně v sedle.
- Cval – má třídobý takt. Na jízdárně se cválá tzv. na vnitřní nohu, tj. že vedoucí je vnitřní přední noha. Rychlost v terénu je až 30 km/h.
- Trysk – má čtyřdobý takt. Je to nejrychlejší chod koně. Je to prodloužený cval, který se používá především v dostizích.

Ve Westernovém ježdění rozeznáváme stejné chody, jen pod jiným názvem a to jsou

Walk – Krok

Jog – Klus

Lope – Cval

## **.8.2 Jezdecká výstroj**

Správné vybavení na ježdění hraje velkou roli a může ovlivnit celou jízdu. Představím vám správné vybavení na Anglické a Westernové ježdění pro koně i jezdce.

Existuje spousta druhů a typů správného vybavení, představím vám ty nejzákladnější, které je potřebné pro lekci jezdeckví.

### **Anglické ježdění – vybavení pro koně**

- Sedlo - rozkládá jezdcovu váhu po koňském hřbetu. Různá sedla se používají k různým účelům. Pod sedlo se umísťuje podsedlová dečka.
- Podsedlová dečka – dává se pod sedlo, aby koně sedlo netlačilo do zad.
- Uzda/uzdečka - se připevňuje na hlavu koně a pomáhá jezdcovi nad koněm udržet kontrolu.
- Udidlo – je součástí uzdy/uzdečky. Umísťuje se koni do huby.
- Chrániče (kamaše, bandáže, šlachovky, zvony, strouhavky) – Chrániče nohou, používají se při práci, skákání, nebo přepravě.
- Čabraka – Chrání uši koně, nemusí být součástí výstroje.

## **Vybavení pro jezdce**

- Helma – jezdec by měl vždy mít na hlavě helmu, aby chránila hlavu při pádu.
- Pohodlný top – tričko, nebo jiný jezdecký úbor, nejlépe s dlouhým rukávem.
- Ochranná vesta – nebo také “páteřák“, chrání páteř při pádu.
- Jezdecké kalhoty
- Jezdecké boty – Vysoké boty, nebo nízké pérka.
- Bičík – Bičík na opravení koně

## **Westernové ježdění – vybavení pro koně**

Westernové vybavení pro koně je téměř stejné jako vybavení pro koně v anglickém stylu ježdění, rozdíl je v tvaru vybavení.

## **Vybavení pro jezdce**

Westernové vybavení jezdce se od toho Anglického hodně liší.

- Klobouk – klobouk slouží jako ochrana hlavy
- Košile – ve Westernovém stylu se jako top nosí zpravidla košile, měla by mít límec a dlouhé rukávy.
- Džíny – speciální jezdecké džíny, které slouží jako jezdecké kalhoty.
- Boty – polovysoké, špičaté boty na podpatku.
- Ostruhy – nemusí být součástí výstroje.

## **8.3 Sport**

Koně se používají pro sportovní účely už déle jak tisíc let. Mezinárodní jezdecká federace - FEI (Fédération Équestre Internationale), v Česku je to ČJF (Česká jezdecká federace).

Již jsem zmínila, že jezdeckví se dělí do dvou hlavních linií – Anglické a Westernové. Nyní si ukážeme základní jezdecké disciplíny.

## 8.4 Anglické ježdění

Anglický styl ježdění je nejrozšířenějším stylem na světě.

- **Drezura** - Drezura je sportovní disciplína postavená na vzájemné harmonii a souhře koně a jezdce. Cílem drezury je co nejvíce zdokonalit pohyb koně, připravit (příjezdit) koně tak, aby byl schopen nést svého jezdce lehce, aby byl pružný, vyvážený, správně osvalený a reagoval i na ty nejjemnější pobídky svého jezdce. Pro závody jsou vypsány drezurní úlohy rozdělené do několika stupňů obtížnosti. Drezurní úloha je soubor cviků, které musí jezdec s koněm postupně udělat co nejpřesněji v určeném pořadí. Je to olympijská sportovní disciplína.
- **Parkurové skákání** - Parkur je velmi oblíbené jezdecké odvětví, při němž kůň překonává překážky. Ty se rozdělují na překážky výškové (kolmý skok), šířkové (vodní příkop) a výškově-šířkové (oxer). Rozlišují se také do jednotlivých úrovní - ZM, Z, ZL, L, SM, S, ST, T, až TT. Jedná se o olympijskou sportovní disciplínu.
- **Všestranost (military)** - Jedná se o tří denní soutěž skládající se z drezury, terénní jízdy a parkuru. Je to olympijská sportovní disciplína a pro koně i jezdce je velice náročná. Jsou v ní různé obtížnosti, podle mne je to nejtěžší jezdecká disciplína na světě.
- **Dostihy** - Dostihy se dělí na rovinové dostihy, překážkové dostihy a klusácké dostihy. Dostihy řídí Ministerstvo zemědělství, prostřednictvím Jockey clubu.
  - Při rovinných dostizích běží kůň po dráze bez překážek.
  - Při překážkových dostizích kůň překonává proutěné, nebo pevné překážky, příkopy či vodní skoky.
  - Při klusáckých dostizích kůň táhne jezdce na lehkém vozíku zvaném sulka.
- **Kočárové soutěže** - Kočárové soutěže resp. vozatajské soutěže jsou specializovaným sportovní odvětvím, kdy soutěžící nejedou přímo na koni, ale vezou se na speciálním vozidle taženém koňmi.
- **Koňské pólo** - Koňské pólo je kolektivní sportovní hra s míčkem na branky, kterou hrají dvě skupiny jezdců na koních.

## 8.5 Westernové ježdění

Westernový jezdecký sport se vyvinul v Americe na dobytkářských rančích, odtud se rozšířil do celého světa. Klade důraz především na všestrannost koně i jezdce. Všechny disciplíny se odvíjejí od každodenní práce kovbojů.

- **Trail** - Trasa s překážkami jako můstek, kavalety nebo branka, které jsou simulací obtížného terénu. Musí být překonány s rozvahou, v určeném pořadí a chodu.
- **Cutting** - Dobytkářská disciplína, při které musí jezdec nebo více jezdců oddělit jednoho nebo více předem určených býčků od stáda, udržet je oddělené a označit je v co nejkratším čase.
- **Barrel racing** - Rychlostní disciplína, jedná se o projetí kolem tří barelů, rozestavených do trojúhelníku, přičemž ani jeden z nich nesmí být shozen.
- **Pole bending** - Jde o projetí slalomu bez shoení tyče v co nejkratším čase.
- **Western pleasure** - Soutěžící jsou předvedeni všichni zároveň a na pokyn rozhodčích předvádějí jednotlivé cviky ve stanovených chodech, hodnotí se sed jezdce, pobídka, připravenost a ochota koně a celkový vzhled a upravenost dvojice.
- **Reining** - Rychlostní disciplína, ve které však kůň musí prokázat vysoký stupeň ovladatelnosti, součástí jsou i složitější westernové prvky jako klouzavé zastavení ze cvalu, obraty, couvání, nebo nehybné stání po několik sekund.



## **Závěr**

Když jsem si téma vybírala, měla jsem určitou představu, jak by mohla vypadat – dopadlo to úplně jinak, než jsem čekala, práce byla o hodně náročnější, než jsem si původně myslela, ale snažila jsem se s tím co nejlíp vypořádat a myslím, že se mi práce v celku povedla.

Využila jsem hodně svých zkušeností a informací, ale díky vyhledávání dalších informací z různých zdrojů, jsem se dozvěděla opravdu hodně nových věcí, které se mi určitě budou u koní hodit.

## **Zdroje**

Kůň a já – Péče o koně a jezdecký výcvik, Rosie Dickins a Gill Harvey, Fragment, Praha, 2011

Chov a péče o koně – Linda Doležalová, Rubico, 2015

Co si myslí kůň - Sibylle Luise Binder, Ottovo nakladatelství s.r.o.

Wikipedie – Kůň - <https://cs.wikipedia.org/wiki/K%C5%AF%C5%88>

Evoluce koní - [http://www.planetopia.cz/\\_evoluce/savci/evoluce-kone.html](http://www.planetopia.cz/_evoluce/savci/evoluce-kone.html)

Zbarvení - <https://kacakonik.mypage.cz/menu/zbarveni-koni>

Veškeré obrázky – <https://www.google.cz/imghp?hl=cs>